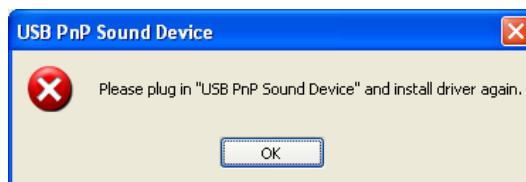


## Guide d'utilisation du logiciel pour XP

Assurez-vous que votre casque d'écoute est bien branché. Dans le cas contraire, la fenêtre contextuelle suivante s'affiche :



### 1.1 Installation

- Insérez le CD du pilote et double cliquez sur le fichier setup.exe si la fonction d'exécution automatique est désactivée. Cliquez sur « *Cancel* » (annuler) si vous souhaitez quitter l'installation.
- Lancez l'installation du pilote en cliquant sur « *Next* » pour passer à l'étape suivante.
- Vérifiez que le casque d'écoute est bien branché sur la carte son USB avant d'installer le pilote CAVUMANUS USB PnP Sound Device. L'installation du pilote risquerait autrement d'échouer.
- Une fois l'installation terminée, nous vous conseillons de redémarrer votre ordinateur.

### 1.2 Désinstallation du pilote

- Double-cliquez sur l'icône « Ajout ou suppression de programmes » du panneau de contrôle de Windows XP.
- Sélectionnez « USB Pnp Sound Device » et cliquez sur le bouton « Modifier/Supprimer ».
- Cliquez sur « OK » pour désinstaller le pilote de l'appareil audio évolué CAVUMANUS USB.
- Une fois la désinstallation terminée, nous vous conseillons de redémarrer votre ordinateur pour parachever le retrait du pilote.

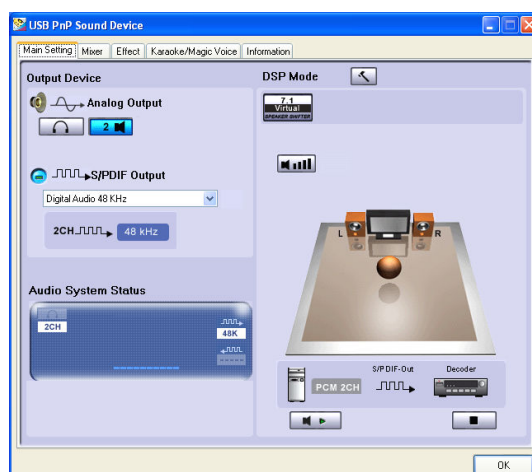
### Présentation du panneau de configuration (CPL) du pilote

### 2.0 Ouvrez le panneau de configuration (CPL) du logiciel

Une fois votre PC redémarré, l'icône du panneau de configuration du logiciel USB PnP Sound Device s'affiche dans votre zone de notification.

- Vous pouvez ouvrir le panneau de configuration en double-cliquant sur son icône.
- Si l'icône ne s'affiche pas dans la zone de notification de votre bureau, accédez au panneau de configuration de Windows XP et double-cliquez sur l'icône CPL qui s'y trouve pour l'ouvrir.

Le panneau de configuration de l'appareil audio CAVUMANUS USB PnP s'affiche tel qu'illustré ci-dessous :

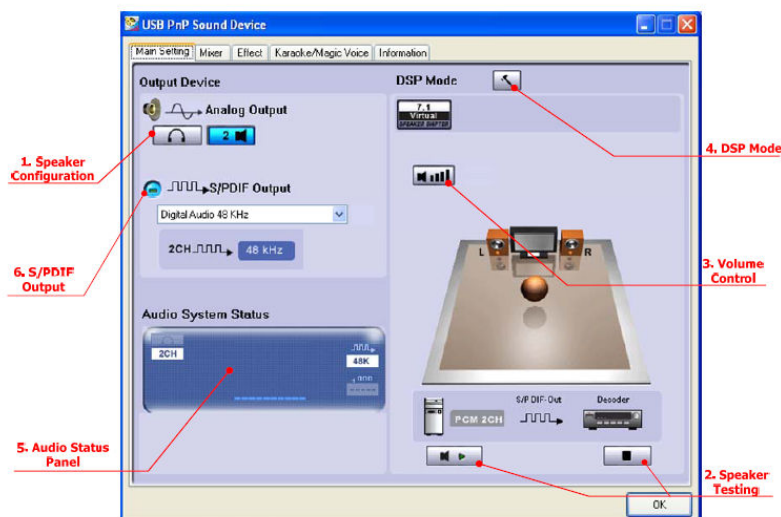


Comment faire s'afficher l'icône CPL dans la zone de notification ?

1. Ouvrez le panneau de configuration du logiciel CAVUMANUS PnP Sound Device.
2. Accédez à la page « Information ».
3. Cochez l'option « *Show the audio configuration icon in the system tray* » (afficher l'icône de configuration audio dans la zone de notification).

## 2.1 Présentation des fonctions de la page « Main Setting » (réglages de base)


Vous pouvez gérer la configuration des divers appareils de lecture audio USB tel qu'illustré ci-dessous.



1. Sortie analogique – Configuration des enceintes/casque d'écoute. (veuillez consulter la section 2.1.1)
2. Sortie analogique – Test des enceintes. (veuillez consulter la section 2.1.2)
3. Sortie analogique - Contrôle du volume. (veuillez consulter la section 2.1.3)
4. Sortie analogique – Mode DSP (veuillez consulter la section 2.1.4)
5. Affichage - Etat du système audio. (veuillez consulter la section 2.1.5)
6. Sortie S/PDIF – Commutation de la sortie S/PDIF (veuillez consulter la section 2.1.6)


### 2.1.1 Sortie analogique – Réglage avancé des enceintes/casque d'écoute

Votre appareil audio PnP prend en charge les casques d'écoute stéréo et les enceintes 2CH à sortie analogique.

- Cliquez sur le bouton des réglages avancés (  ) pour accéder aux paramètres avancés des enceintes.
- *Advanced settings – Headphone* (Réglages avancés – casque d'écoute)  
Permet d'inverser la sortie gauche/droite du casque d'écoute

### 2.1.2 Sortie analogique – Test sonore des enceintes/casque d'écoute

Vous pouvez tester la sortie audio des enceintes/casque automatiquement ou manuellement.

1. Test automatique des enceintes/casque :  
Cliquez sur le bouton de test automatique (  ) et le système testera automatiquement chaque enceinte l'une après l'autre.
2. Test manuel des enceintes/casque :  
Cliquez sur le diagramme Casque/Enceinte pour tester la sortie audio des enceintes manuellement.

### 2.1.3 Sortie analogique - Contrôle du volume.

Le panneau de configuration CPL vous donne accès au contrôle du volume ; cliquez sur le bouton « *Digital Volume* » (volume numérique) pour activer la barre de contrôle du volume.

#### 1. Barre de contrôle du volume :


Utilisez la barre de contrôle du volume pour régler le niveau sonore du canal gauche/droit des enceintes/casque d'écoute.

#### 2. Bouton de réinitialisation :


Cliquez sur le bouton « *Reset* » (réinitialisation) pour rétablir le volume par défaut des enceintes.

### 2.1.4 Sortie analogique – Mode DSP


Le panneau de configuration vous donne accès au mode DSP.

- Le bouton (  ) vous permet d'activer et de désactiver le réglage avancé d'effet DSP.

Lorsque le mode DSP est activé, la répartition DSP s'affiche sur la droite.

- Lorsque le mode DSP est désactivé (  ), le mode test acoustique classique s'applique.

#### 1.7.1 Déplacement des enceintes virtuelles :

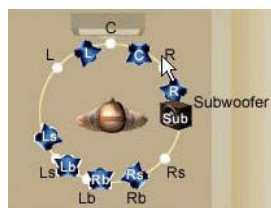
Cliquez sur le bouton « *7.1 Virtual Speaker* » (enceintes virtuelles 7.1) (  ) pour activer l'effet DSP. Lorsque cette fonction est activée, l'icône d'effet s'affiche dans la section DSP du côté droit.

##### I. Contrôle du volume :

Augmente / diminue le volume de tous les canaux par palier de 1 dB. (+4dB~-17dB)

##### II. Mode de rotation automatique :

Les enceintes virtuelles tournent lentement dans le sens horaire ou antihoraire. Par exemple, lorsque l'option rotation horaire est sélectionnée :



T=0



T=0,25 sec



T= 1 sec

##### III. Mode rotation manuelle :

Utilisez la souris pour déplacer les enceintes virtuelles manuellement à l'écran.

##### IV. Déplacement manuel (mode libre) :

Utilisez le pointeur pour glisser-déposer chaque enceinte virtuelle à l'emplacement de votre choix.

##### V. Réinitialisation :

Permet de rétablir l'emplacement par défaut des enceintes virtuelles / auditeur virtuel.

##### VI. Enceinte virtuelle :

Chaque enceinte virtuelle représente un canal du système d'enceintes 7.1 canaux réel.

##### VII. Auditeur virtuel :

L'auditeur virtuel représente votre emplacement.

##### VIII. Indicateur de volume :


Vous renseigne sur le volume de chaque canal.

### 2.1.5 Panneau d'état du système audio

Le panneau de configuration vous donne accès à un affichage d'état qui vous renseigne sur le système audio.

- Appareil de sortie analogique
- Taux d'échantillonnage sortie S/PDIF
- Voltmètre de crête

### 2.1.6 Sortie S/PDIF – Options de la sortie S/PDIF




Votre appareil audio USB multicanal CM108AH prend en charge la sortie numérique. Cliquez sur le bouton d'activation « S/PDIF » (  ) pour l'activer.

1. Bouton d'activation S/PDIF.
2. Option taux d'échantillonnage audio numérique - sortie PCM numérique 2 CH 48/44.1 KHz

## 2.2 Présentation des fonctions de la page « Mixer » (mélangeur)

Le mélangeur intégré permet de contrôler le volume / l'enregistrement / la gestion (chemin A-A).

### 2.2.1 Lecture et gestion du mélangeur (chemin A-A)

1. *Master Volume Controller* (contrôleur du volume principal) – contrôle le volume de la lecture.
2. *Master balance Controller* (contrôleur de répartition principal) – contrôle la répartition du volume de lecture.
3. Configuration – indique le nombre d'enceintes et le casque.
4. Contrôle d'activation / désactivation de la sourdine principale  
 Bouton de sourdine activée éteint (  ).  
 Bouton de sourdine désactivée allumé (  ).
5. *Balance Volume* (répartition du volume) – permet de contrôler l'émission du son depuis le canal gauche ou droit.
6. *Volume Control* (contrôle du volume) - permet de contrôler le volume sonore de la lecture ou du chemin A-A.
7. *Peak Meter* (voltmètre de crête) - indique le niveau instantané du signal audio.
8. *Mic Boost* (optimisation du microphone) :  
 Cliquez sur le bouton d'optimisation du microphone (  ), puis cochez l'option optimisation du microphone pour augmenter le volume du chemin A-A du microphone.

### 2.2.2 Mélangeur d'enregistrement

1. *Peak Meter* (voltmètre de crête) :

Vous renseigne sur le niveau instantané du signal audio.

2. *Active Recording Device* (appareil d'enregistrement actif) :

Vous renseigne sur l'appareil d'enregistrement utilisé.

3. *Sound Balance Controller* (contrôleur de répartition du volume) :

Permet de contrôler l'émission du son depuis le canal gauche ou droit.

4. *Volume Controller* (contrôleur du volume) :

Permet de contrôler le volume d'enregistrement de chaque appareil d'enregistrement.

5. *Recording Device Selector* (sélecteur de l'appareil d'enregistrement) :

Cliquez sur le sélecteur pour choisir la source d'enregistrement.

## 6. Mic Boost (optimisation du microphone) :

Cliquez sur le bouton d'optimisation du microphone () , puis cochez l'option optimisation du microphone pour augmenter le volume d'enregistrement du microphone.

### 2.2.3 Présentation de l'appareil de lecture

Diverses options de contrôle du volume sont disponibles depuis ce panneau, y compris le réglage du niveau sonore, la mise en sourdine et la diminution du volume.

#### 1. *Wave* (onde) :

Contrôle du volume pour le niveau sonore de l'audio du système d'exploitation.

#### 2. *SW Synth* :

Contrôle du volume pour la musique MIDI.

#### 3. *CD Player* (lecteur CD) :

Contrôle du volume du lecteur CD – lorsqu'un CD est en cours de lecture, vous pouvez régler son volume à l'aide de cette barre de contrôle.


#### 4. *Microphone* :

Contrôle du volume de la gestion du microphone (chemin A-A). Le chemin A-A constitue la boucle analogique reliant l'entrée microphone à la sortie enceinte.


### 2.2.4 Présentation de l'appareil d'enregistrement

Diverses options de contrôle du volume sont disponibles depuis ce panneau, y compris le réglage du niveau sonore et la sélection de l'appareil d'enregistrement par défaut.

#### 1. *Microphone* :

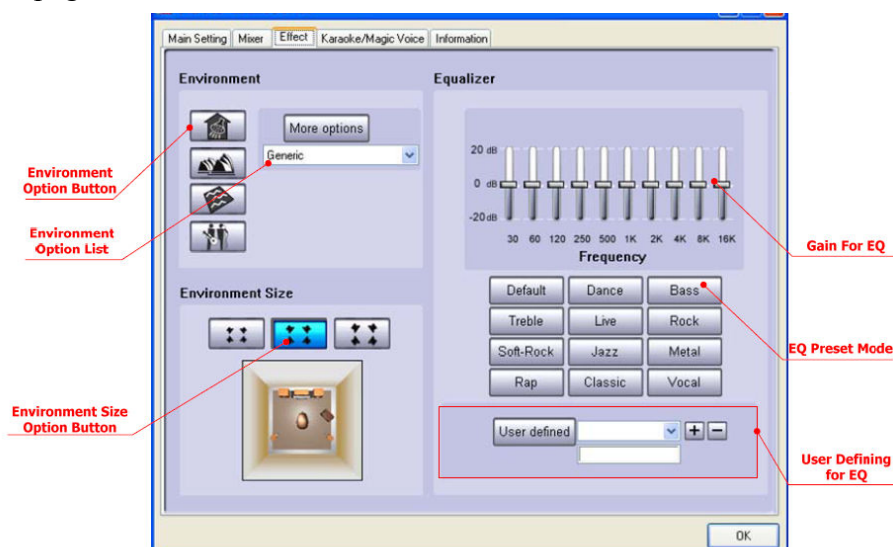
Contrôle du volume et sélecteur de l'appareil par défaut pour le « Microphone ». Branchez un microphone et sélectionnez () « Microphone » comme appareil par défaut, puis lancez un enregistrement sonore.

#### 2. *WAVE In* :

Contrôle du volume et sélecteur de l'appareil par défaut pour l'appareil « *WAVE In* », cet appareil enregistre ce que vous entendez ; sélectionnez simplement () « *WAVE In* » comme appareil par défaut, puis lancez un enregistrement sonore.

## 2.3 Présentation des fonctions de la page « *Effect* » (effet)

Les fonctions de cette page vous donnent accès à différents effets sonores.



### 3. *Environnement* (environnement)

Sélectionnez le bouton « *Environment option Button* » ou la liste « *Environment Option List* » pour reproduire les réflexions et réverbérations acoustiques préréglées.

### 4. *Environment Size* (dimensions de l'environnement) :

Grâce au bouton « *Environment size* » vous pouvez modifier les dimensions de l'espace pour simuler un environnement plus vaste ou plus confiné (le réglage par défaut est moyen). Vous ressentirez les modifications de l'espace qui vous entoure.

### 5. *Equalizer (EQ) 10-Band* (égaliseur EQ 10 bandes)

Permet de sélectionner un mode d'égalisation préréglé. 12 modes préréglés sont à disposition, tels que basses, aigues, live, rock, jazz etc.

Vous pouvez modifier la valeur du gain pour chaque bande et lui attribuer un nom dans le champ suivant. Cliquez sur « + » pour ajouter votre nouveau réglage à la liste « User Defined » (définis par l'utilisateur). Cliquez sur « - » pour supprimer le réglage.

## 2.4 *Présentation des fonctions de la page « Karaoke and Magic Voice™ »*

Ces fonctions vous donnent accès à la technologie de traitement de la voix. Elles sont également très intéressantes pour les applications VOIP et les systèmes d'enceintes pour karaoké.

1. Cliquez sur le bouton « ON » pour activer le traitement de la voix.
2. Cliquez sur le bouton « Reset » (réinitialisation) pour rétablir toutes les valeurs sur le volume par défaut.
3. Zone de traitement Magic Voice – donne accès aux fonctions « Echo sur microphone » et « Voix magique ». (veuillez consulter la section 2.4.1)
4. Zone de traitement karaoké – donne accès aux fonctions « Modulation de la tonalité » et « Suppression de la voix ». (veuillez consulter la section 2.4.2)

### 2.4.1 *Zone Magic Voice*

#### 1. *Microphone Echo* (écho sur microphone) :

Lorsque vous interprétez une chanson, l'écho vocal permet de rendre le tout plus euphonique. Vous pouvez sélectionner l'option « *Microphone Echo* » pour appliquer l'effet et régler le niveau de l'écho. La portée va de -12dB à +12dB.

Lors de la première utilisation de cette fonction, le pilote sélectionnera automatiquement le microphone comme source d'enregistrement. Cliquez sur « OK » pour fermer la fenêtre comme suit.

#### 2. *Magic Voice* (voix magique) :

Lorsque vous discutez avec un ami via Messenger, VOIP ou des applications de jeu en ligne, vous pouvez utiliser les effets « Magic Voice™ » depuis le menu déroulant pour ajouter une touche de fun à vos discussions. Il n'est possible d'utiliser qu'un seul type de voix à la fois.

Lorsque la fonction « Magic Voice™ » est sélectionnée, la page se présente comme suit : cinq options sont disponibles : par défaut (aucun effet), monstre, dessin animé, homme et femme.

### 2.4.2 Zone de traitement karaoké

#### 1. *Key-Shifting* (modulation de la tonalité) :

Vous pouvez activer la fonction de modulation de la tonalité pour les VCD de karaoké ou la musique afin de l'adapter à votre tessiture de voix. La plage va de -4 à +4 demi-tons.

#### 2. *Vocal Cancellation* (suppression de la voix) :

Si la source musicale contient la voix du chanteur, utilisez la fonction « *Vocal Cancellation* » pour la supprimer (0~100).

Notez toutefois que cet effet ne fonctionne pas systématiquement – le résultat dépend du mode d'enregistrement de la source. Cette fonction n'est généralement pas nécessaire avec les VCD et CD de karaoké qui ne comportent pas la voix du chanteur.

## 2.5 Présentation de la page « *Information* »

Cette page vous donne des informations sur le pilote et les logos des technologies utilisées. Des détails sur le matériel et le logiciel et des informations légales sont également disponibles depuis cette page.

1. Emplacement du logo de marque commerciale.
2. Option « Afficher l'icône dans la zone de notification »
3. Informations sur le matériel et le logiciel.
4. Version du panneau de configuration (Ver.2.0.01.05)
5. Site Internet de Genius. (URL: [www.geniusnet.com](http://www.geniusnet.com))

## 2.6 Présentation des fonctions « *Icône de la zone de notification* »

Ouvrez « *CPL Tray Icon Function List* » (liste des fonctions de l'icône du panneau de configuration) en cliquant sur l'icône de la zone de notification à l'aide du bouton droit.

#### 1. *Open* (ouvrir) :

Cliquez sur « *Open* » pour afficher le panneau de configuration du logiciel audio USB 2.0 High-Speed True HD.

#### 2. *Volume Control* (contrôle du volume) :

Lorsque vous cliquez sur « *Volume Control* », la fenêtre de contrôle du volume Windows s'affiche tel qu'illustré.

#### 3. Windows Media Player:

Lorsque vous cliquez sur « *Windows Media Player* », le lecteur multimédia de Microsoft s'affiche.

#### 4. *Sound Recorder* (magnétophone) :

Lorsque vous cliquez sur « *Sound Recorder* », la fenêtre de l'application d'enregistrement par défaut de Windows s'affiche.

#### 5. *Multimedia Properties* (propriétés multimédia) :

Cliquez sur l'option « Propriétés des sons et périphériques audio » de Windows pour afficher les réglages avancés disponibles.